

پارسا کزر

دفترچه راهنمای
چرخگوشت قدرتمند

پارسا کزر



مدل : بوفالو .۲.۲



شرکت صنعتی پارس خزر (سهامی عام)

کارخانه :	دفتر مرکزی :
رشت، بلوار امام خمینی	تهران ، خیابان سیهبد قرنی ، پلاک ۴۵
صندوق پستی : ۱۵۹۴-۴۱۶۳۵	صندوق پستی : ۳۳۸۳-۱۵۸۱۵
تلفن : ۰۱۳)۳۳۶۶۲۰۷۱-۳	تلفن : ۰۱۳)۸۸۲۲۱۴۲-۶ و ۸۸۳۰۷۴۲۵-۷
فاکس : ۰۱۳)۳۳۶۶۸۳۶۹	فاکس : ۸۸۳۰۷۴۲۹
www.parskhazar.com	sales @ parskhazar.com
shop.parskhazar.com	سامانه فروش اینترنتی :

لوازم خانگی پارس خزر برای یک عمر

ضمن تشکر از حسن انتخاب شما، لطفاً قبل از راه اندازی محصول، حتماً دستورالعمل استفاده از آن را به دقت مطالعه نمایید.

معرفی محصول

چرخگوشتی که در اختیار دارید، مجهز به موتور قدرتمند می باشد که قادر است در هر دقیقه بیش از ۱۳۰۰ گرم گوشت را چرخ نماید.

این محصول مجهز به کلید برگردان (جهت خارج نمودن لیکه یا استخوان گوشت از داخل ماریچ) و صفحه نمایشگر الکترونیکی می باشد که در هر لحظه زمان کلرکرد موتور و وضعیت کلرکرد آن در حالت عادی یا معکوس را نمایش می دهد.

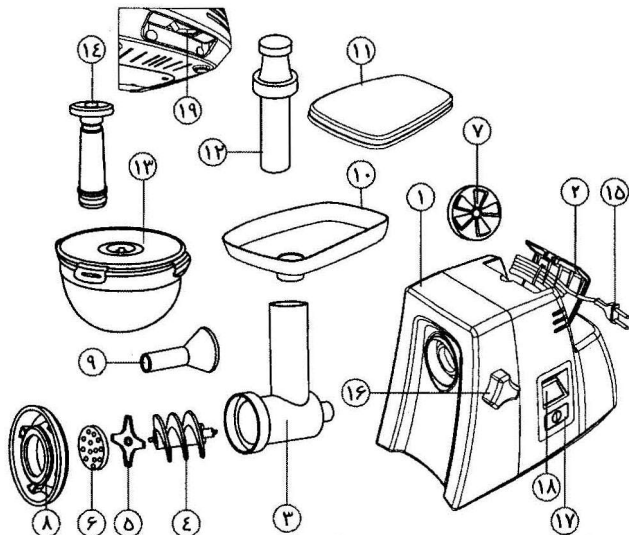
گلوپی، سینی گوشت و کلاهک محصول از جنس آلومینیوم مرغوب می باشند. همچنین سینی محصول مجهز به درپوش پلاستیکی شفاف است که در مواقع عدم استفاده از چرخگوشت می توان جهت نگهداری فشار دهنده از آن استفاده نمود.

این چرخگوشت علاوه بر شبکه مخصوص خرد کردن گوشت، دارای شبکه دیگر مخصوص خرد کردن سبزی و یا گوشت قیمة ای می باشد.

همچنین در بسته بندی محصول، یک عدد ظرف نگهدارنده گوشت درپوش دار و پمپ تخلیه هوای مخصوص ظرف قرار داده شده است که در صورت تخلیه هوای درون ظرف، می توان گوشت درون آن را برای مدت محدود در یخچال نگهداری نمود.

لیست قطعات

- | | |
|--|--------------------------------|
| ۱- بدنه اصلی | ۱۰- سینی |
| ۲- درپوش جایگاه سیم و دوشاخه و شبکه مخصوص سبزی و گوشت قیمة | ۱۱- درپوش سینی |
| ۳- گلوپی | ۱۲- استوانه پلاستیکی (پوش بار) |
| ۴- ماریچ | ۱۳- ظرف نگهدارنده گوشت |
| ۵- تیغه | ۱۴- پمپ خلاء |
| ۶- شبکه مخصوص گوشت | ۱۵- سیم و دوشاخه |
| ۷- شبکه مخصوص سبزی و گوشت قیمة (شبکه ۲) | ۱۶- پیچ سفت کننده گلوپی |
| ۸- کلاهک | ۱۷- کلید روشن / خاموش |
| ۹- قیف سوسیس ساز | ۱۸- صفحه نمایشگر |
| | ۱۹- کلید برگردان |



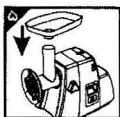
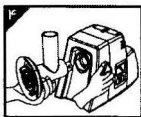
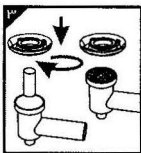
طریقه آماده کردن و روش استفاده از چرخگوشت

طریقه آماده کردن:

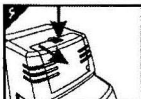
- قبل از استفاده از چرخگوشت، ابتدا تمامی قطعات (بجز بدنه اصلی) را با آب گرم و مایع ظرفشویی کاملا شسته و با پارچه تمیز و نرم خشک نمایید.
 - گلوبی را بطور عمودی نگهدارید، ماریج را داخل آن قرار داده و سپس تیغه را بر روی ماریج قرار دهید. (شکل ۱)
 - شبکه را روی تیغه و محور ماریج طوری قرار دهید تا فرو رفتگی هلی دو طرف شبکه دربرآمدگی های طرفین گلوبی قرار گیرد. (شکل ۲)
 - کلاهک را تا $2/3$ دور رزوه آن بپیچانید. بقیه رزوه را بعد از نصب گلوبی روی بدنه پیچانده و محکم نمایید. (شکل ۳)
- توجه: در صورت استفاده از سوسیس ساز، قبل از بستن کلاهک، قیف سوسیس ساز را بر روی شبکه قرار داده و سپس کلاهک را ببندید.

- پیچ سفت کننده روی بدنه را شل نمایید، گلوئی آماده را در محل خود روی بدنه سوار نمایید بطوریکه زبانه انتهای مارپیچ در شیار گیربکس دستگاه قرار گیرد، سپس پیچ را محکم نمایید. (شکل ۴)

- سینی را به طور صحیح روی گلوئی نصب نمایید. (شکل ۵)



روش استفاده:



- درپوش محل نگهداری سیم و دوشاخه را با فشار انگشت شست در محل نشان داده شده، رو به پایین و همزمان به عقب بکشید تا درپوش از محصول جدا شود، سپس سیم و دو شاخه را خارج نمایید. بست سیم را باز کرده و درپوش را مجدداً در محل خود نصب نمایید. همزمان سیم را از شکاف کناری درپوش عبور داده و درپوش را ببندید. (شکل ۶)

- پس از اتصال دو شاخه به پریز برق، صدای Beep شنیده می شود و صفحه نمایشگر روشن می شود. (شکل ۷)

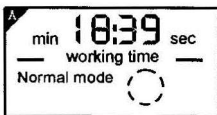
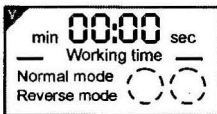
گوشت بدون استخوان را داخل سینی چرخگوشت قرار داده و با فشار دکمه Power بصورت لحظه ای و شنیدن دو Beep، موتور روشن می شود و زمان کارکرد محصول روی صفحه نمایشگر افزایش می یابد و همزمان علامت دوار مربوط به کارکرد عادی موتور (Normal mode) روی صفحه نمایشگر در خلاف جهت عقربه های ساعت شروع به چشمک زدن می نماید.

در طول زمان کارکرد محصول در حالت عادی، عبارت Normal mode روی صفحه نمایشگر روشن می گردد.

- در صورتیکه در حین کارکرد عادی محصول، کلید on/off بصورت لحظه ای فشرده شود، با شنیدن صدای دو Beep همزمان، محصول خاموش میگردد. در این حالت زمان کارکرد متوقف شده و کل زمان کارکرد محصول روی صفحه نمایشگر نمایش داده میشود. همچنین علامت دوار روی نمایشگر نیز به حالت ثابت باقی خواهند ماند. (شکل ۹)

اگر در این حالت مجدداً بصورت لحظه ای کلید on/off فشرده شود، زمان کارکرد محصول از میزان ثبت شده قبلی شروع به افزایش خواهد نمود.

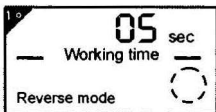
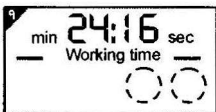
به بیان دیگر در صورت اتصال محصول به جریان برق، با کارکرد آن، چه در



حالت نرمال و چه در حالت معکوس زمان کارکرد محصول افزایش خواهد یافت تا زمانی که کارکرد موتور متوقف گردد. در این حالت نمایشگر مجموع زمان های کارکرد موتور را در حالت های عادی و معکوس نمایش خواهد داد.

در حالتیکه دستگاه به پریز برق متصل ولی موتور خاموش می باشد با ۳ ثانیه فشار ده نگه داشتن کلید on/off زمان کارکرد محصول صفر می گردد. همچنین در صورت کشیدن دو شاخه از پریز برق نیز زمان کارکرد محصول صفر خواهد شد.

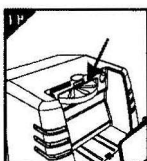
● در صورت گیر کردن لیکه یا استخوان گوشت در داخل مارپیچ، درحالتیکه دستگاه به پریز برق متصل است، با فشار لحظه ای، کلید برگردان قرار داده شده در پشت محصول را فشار دهید. با شنیدن صدای دو Beep بطور همزمان و با ۵ ثانیه تاخیر که بصورت کاهشی روی نمایشگر قابل مشاهده است، دستگاه به مدت ۵ ثانیه شروع به کار می نماید. در این حالت، علامت دوار مربوط به کارکرد معکوس موتور در جهت چرخش عقربه های ساعت و همچنین عبارت Reverse mode شروع به چشمک زدن می نماید. همچنین زمان کارکرد محصول روی نمایشگر بصورت افزایشی تغییر مینماید. (شکل ۱۰)



بعد از ۵ ثانیه کارکرد موتور در حالت برگردان، موتور بصورت خودکار خاموش می گردد و آخرین زمان کارکرد روی نمایشگر نمایان خواهد شد. (شکل ۱۱)

● در صورتیکه مخلوطی از گوشت و مواد دیگر داشته باشید، بهتر است گوشت و مواد دیگر را بطور جداگانه چرخ کرده و پس از مخلوط کردن آنها، مجدداً عمل چرخ را روی آنها انجام دهید.

● این چرخگوشت قادر است موادی نظیر گوشت ماهی، حبوبات، سیب زمینی پخته و از این قبیل را نیز چرخ نماید.



● این چرخگوشت مجهز به یک شبکه مخصوص گوشت قیمه ای می باشد که میتوان از آن برای خردکردن سبزیجات نیز استفاده کرد (شبکه ۲)، این شبکه در شیار مربوطه در محفظه قرارگیری سیم و دوشاخه قرار داده شده است. (شکل ۱۲)

● این چرخگوشت مجهز به ظرف نگهدارنده گوشت می باشد که می توان از آن برای نگهداری گوشت در یخچال استفاده نمود. برای این منظور، پس از ریختن گوشت در ظرف و بستن درپوش آن، توسط پمپ قرار داده شده در بسته بندی محصول، هوای درون ظرف را مطابق دستور زیر تخلیه نموده و سپس ظرف را در یخچال قرار دهید.

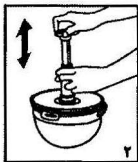
روش استفاده از ظرف نگهدارنده گوشت :

- قبل از استفاده برای اولین بار، ظرف را کاملاً بشویید.
- امکان جدا نمودن واشر سیلیکونی و سوپاپ تخلیه برای تمیز نمودن وجود دارد. برای جدا کردن آنها به هیچ عنوان از اشیاء نوک تیز نظیر چاقو استفاده نکنید، زیرا ممکن است سبب پارگی یا آسیب رساندن به آنها شود.
- از بستن پمپ جدا خودداری گردد.

نحوه وکیوم کردن



۱. بست ها را ببندید تا درپوش محکم شود.



۲. پمپ را روی سوپاپ گذاشته و هوا را به بیرون تخلیه کنید.



۳. سوپاپ تخلیه را فشار دهید تا ظرف از حالت وکیوم خارج گردد.



۴. بست ها را باز کنید تا درپوش آزاد شود.

مزایای استفاده از ظرف نگهدارنده گوشت:

● کمک به حفظ تازگی مواد غذایی و جلوگیری از رشد و تکثیر باکتریها با:

- امکان ایجاد خلأ، با خارج کردن هوا به وسیله پمپ ایجاد میگردد.

- واکس سلیکونی بسیار منعطف، عایق بسیار قوی در برابر نفوذ هوا و رطوبت محسوب میشود.

● قابل استفاده در فریزر و ماشین ظرفشویی

روش تمیز کردن چرخگوشت

● پس از هر بار استفاده از چرخگوشت، سینی، گلوئی، شبکه، تیغه و مارپیچ را با آب گرم و مایع

ظرفشویی بشویید.

● بدنه اصلی چرخگوشت را با استفاده از پارچه مرطوب تمیز نموده و سپس کاملاً خشک نمایید.

توجه: از شستشوی بدنه اصلی زیر شیر آب خودداری نمایید.

- پس از شستشو و خشک کردن کامل قطعات، شبکه، تیغه و ماریچ را به روغن خوراکی آغشته نموده تا از زنگ زدگی حفاظت شوند.
- هرگز از مواد شیمیایی نظیر الکل، بنزین، تینر و غیره برای تمیز کردن چرخگوش و قطعات آن استفاده نکنید زیرا به کیفیت ظاهری چرخگوش آسیب می‌رساند.

اقدامات احتیاطی

- قبل از راه اندازی محصول مطمئن شوید که کلیه قطعات آن به طور مناسب جایگذاری شده باشند.
- هرگز از دست، قاشق، چاقو و ... برای وارد نمودن مواد غذایی به داخل ماریچ استفاده ننمایید.
- بدین منظور صرفاً از استوانه پلاستیکی که در بسته بندی محصول ارائه شده است، استفاده نمایید.
- قبل از جدا نمودن گلوبی از بدنه چرخگوش، حتماً دستگاه را خاموش نمایید.
- دقت و نظارت کامل هنگام استفاده از این محصول در حضور کودکان ضروری است.
- اگر به هر دلیلی در روند چرخ کردن محصول اختلالی ایجاد شد، چرخگوش را خاموش کرده و با باز کردن کلاهک و خارج نمودن ماریچ و رفع گیر دستگاه به کار خود ادامه دهید.
- با وجود اینکه کلیه موارد ایمنی در ساخت و طراحی چرخگوش رعایت شده است، لیکن توصیه می‌گردد این وسیله را همواره دور از دسترس اطفال نگهدارید.
- همیشه قبل از باز کردن و بستن قطعات، دستگاه را در وضعیت خاموش قرار داده و دوشاخه را از پریز برق جدا نمایید.
- حد مجاز چرخ کردن گوشت یا مواد دیگر در هر وعده ۱۵ دقیقه می‌باشد. در صورتیکه نیاز به استفاده طولانی از چرخگوش را داشته باشید، آنرا خاموش و پس از خنک شدن موتور مجدداً راه اندازی نمایید.
- در صورت بروز هر گونه اشکال، به تعمیرگاههای مجاز شرکت پارس خزر مراجعه نمایید.